

L'urbanisme favorable à la santé

Un exemple appliqué aux espaces verts en milieu urbain

Marion Porcherie, PhD

Ecole des Hautes Etudes en Santé Publique

Arènes, Univ-Rennes 1 – UMR CNRS 6051

ABSENCE DE CONFLIT D'INTERET AVEC L'INDUSTRIE PHARMACEUTIQUE

Plan

- Qu'est-ce que l'urbanisme favorable à la santé ?
- Un focus sur les espaces verts en milieu urbain comme composants majeurs d'un urbanisme favorable à la santé
- Des outils pour agir

Qu'est-ce que l'urbanisme favorable à la santé ?

Une réponse aux enjeux planétaires en matière de santé publique

Enjeux de santé de publique

- Vieillessement de la population
- Accroissement des inégalités de santé (sociales, environnementales, territoriales)
- Augmentation des maladies chroniques (affections cardio-vasculaires, tumeurs, diabète, asthme, troubles de la santé mentale) → **nombreux facteurs de risque liés à l'environnement et aux conditions de vie**
- Isolement social
- Emergences des maladies vectorielles

Source diapo : Présentation Anne Roué Le Gall au colloque Grand Public Orléans 2020 – GREEN-City

...liés à l'environnement

Changements environnementaux issus des activités anthropiques

Enjeux de santé de publique



Source diapo : Présentation Anne Roué Le Gall au colloque Grand Public Orléans 2020 – GREEN-City

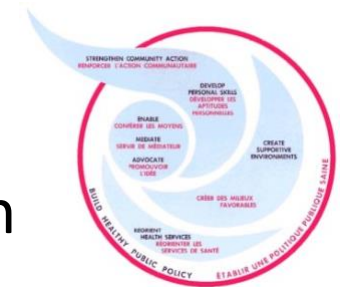


L'Urbanisme Favorable à la Santé : repères historiques

- Prémices à rechercher dans l'épidémiologie sociale (Krieger, 2001)

Yankauer, 1950. « The relationship of fetal and infant mortality to residential segregation : an inquiry into social epidemiology », *American sociological review*

- 1974 : emphase de l'influence, entre autres, des déterminants environnementaux sur la santé (rapport Lalonde, Québec)
- 1986: Charte d'Ottawa pour la promotion de la santé (OMS)
 - Environnements favorables à la santé = l'un des piliers d'action



(Porcherie, Guével, publication en cours)

L'Urbanisme Favorable à la Santé : une définition

Un concept initié par le réseau des villes santé de l'OMS Europe en 1987

- «Des pratiques d'aménagement qui tendent à promouvoir la santé et le bien-être des populations tout en respectant les 3 piliers du Développement Durable » (*environnemental, économique, social – Rapport Bruntland, 1987*)



Barton H. et Tsourou C., 2000, « Healthy Urban Planning »

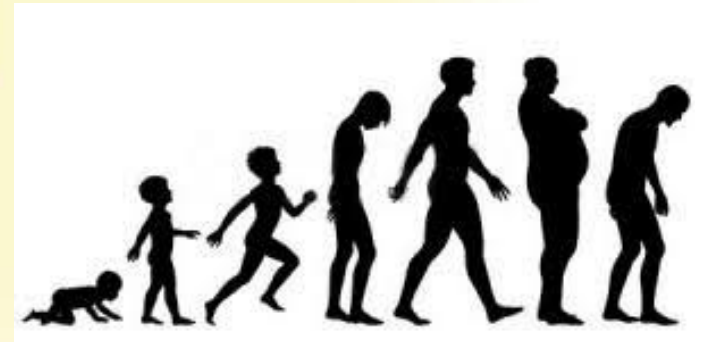
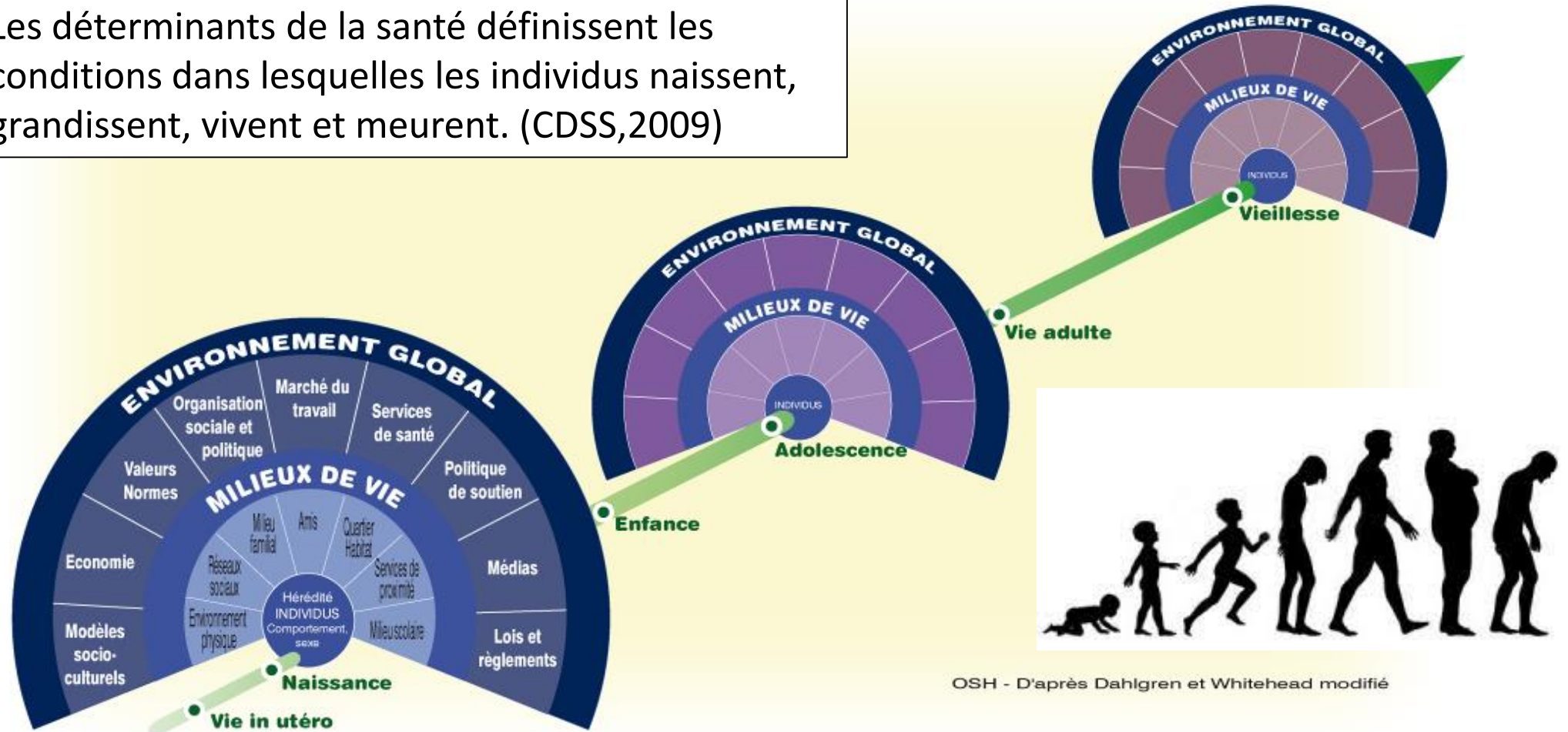
⇒ agir sur le bien-être (physique, mental et social) des populations (OMS, 1946)

⇒ minimiser l'exposition aux **facteurs de risque** et maximiser l'exposition aux **facteurs de protection** issus des milieux de vie des populations

⇒ réduire les **inégalités de santé** en agissant sur les déterminants de la santé

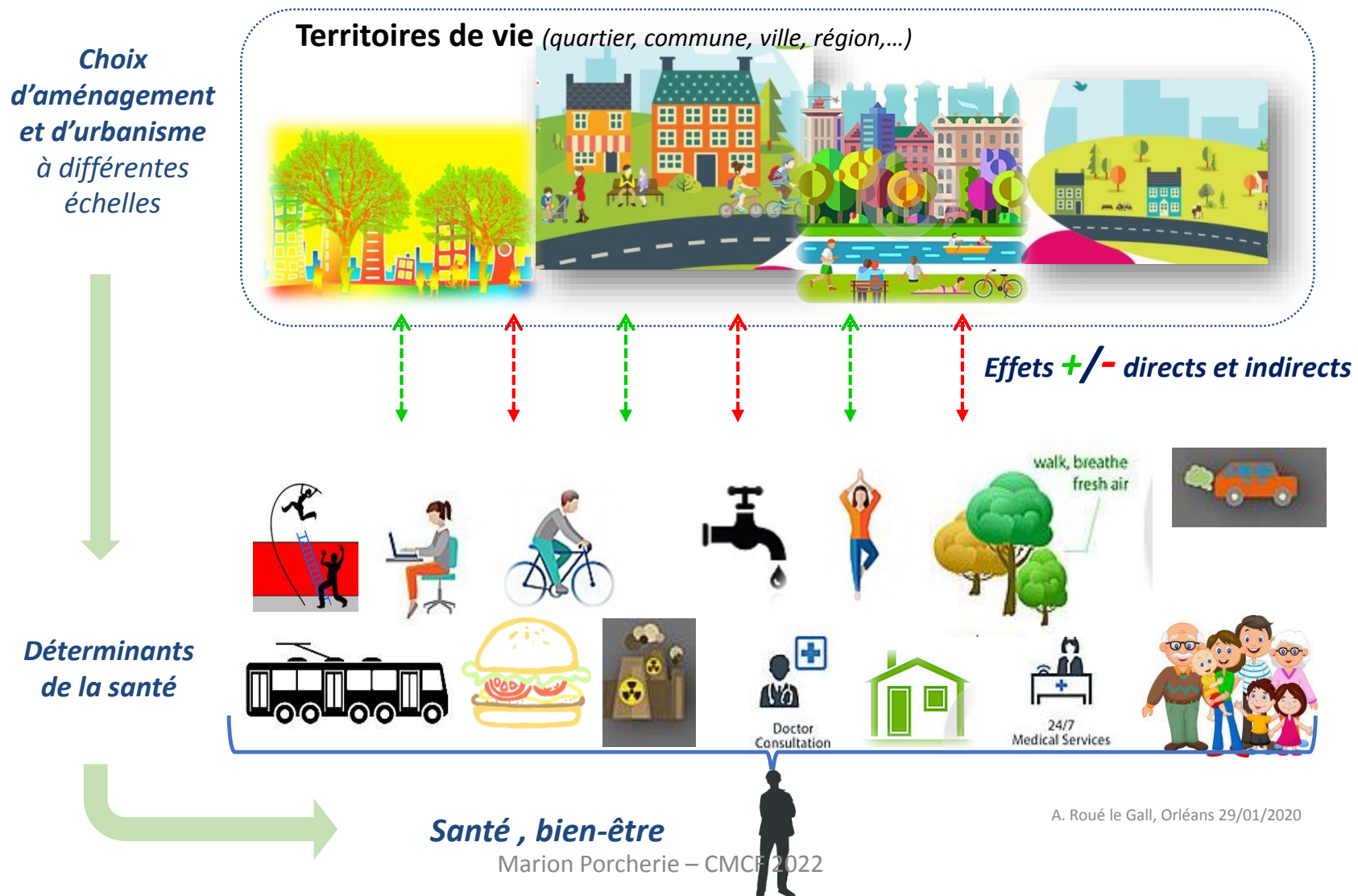
Une approche cumulative des déterminants de la santé tout au long de la vie

Les déterminants de la santé définissent les conditions dans lesquelles les individus naissent, grandissent, vivent et meurent. (CDSS,2009)



OSH - D'après Dahlgren et Whitehead modifié

Une exposition liée au milieu où l'on vit



Un focus sur les espaces verts en milieu urbain, composants majeurs d'un urbanisme favorable à la santé



Liens entre EV et Santé : un objet de recherche croissant depuis 20 ans

Contents lists available at ScienceDirect
Social Science & Medicine
journal homepage: www.elsevier.com/locate/socscimed

review
The impact of interventions to promote physical activity in urban green space: A systematic review and recommendations for future research
Math F. Hunter^{a,*}, Hayley Christensen^a, Aaron Hipp^f, Jasper Schipper^g
^aVCRC Centre of Excellence for Public Health (NIJ), Centre for the Built Environment and Health, School of Architecture, Design and Planning, Victoria University of Wellington, Wellington, New Zealand
^bVertigO - la revue électronique en sciences de l'environnement
Volume 55 (2018) n° 1 septembre 2018
ISSN: 0969-8113
^cÉvolution de la place du végétal dans la ville, de l'espace vert à la trame verte
Lorenz Menzies, Catherine Vézina, Françoise Di Pietro et Wimala Setiati
Landscape and Urban Planning 178 (2018) 82-101
Contents lists available at ScienceDirect
Landscape and Urban Planning
journal homepage: www.elsevier.com/locate/landurbplan

Review Article
Factors shaping urban greenspace provision: A systematic review of the literature
Chris Boulton^{a,c}, Aysin Dedekorkut-Howes^b, Jason Byrne^b
^aCity Research Institute, Griffith University, Parklands Drive, Southport, QLD 4222, Australia
^bSchool of Technology, Environment and Design, University of Tasmania, Australia
^cDepartment of Urban Planning and Design, University of Melbourne, Australia

SOCIAL
AMÉNAGER AVEC LA NATURE EN VILLE
Des idées innovantes à la planification des effets environnementaux, sanitaires et économiques

Espaces verts urbains: un plaidoyer pour agir

Urban green spaces and health
A review of evidence

Physiology & Behavior
journal homepage: www.elsevier.com/locate/phb

Stress recovery with sounds of nature in a virtual environment: A pilot study
Mattiias Wallergård^a, Gerd Johansson^c, Björn Karlson^{b,d}, Peter Währborg^a
^aBusiness Economics and Environmental Psychology, Swedish University of Agricultural Sciences, Uppsala, Sweden
^bEnvironmental Medicine, Section of Behavioral Science, Lund University, P.O. Box 117, Lund, Sweden
^cDepartment of Psychology, University of Copenhagen, Denmark
^dDepartment of Psychology, University of Copenhagen, Denmark

Les espaces verts en milieu urbain : de quoi s'agit-il

Il peut s'agir par exemple de la réalisation ou l'aménagement de :

Infrastructures
vertes

- de **parcs ou prairies urbaines**,
- de **cimetières**
- d'**espaces de proximité** dans les espaces publics ou les îlots (*jardins fleuris, jardins potagers, aires de jeu, terrain de sport, etc.*),
- d'**espaces résiduels** (végétalisation des voies de circulation, noues, plantation d'arbres et arbustes, etc.)
- et de la **végétalisation des éléments bâtis** (façades ou toitures végétalisées).



Les EVU et la santé : quels mécanismes?

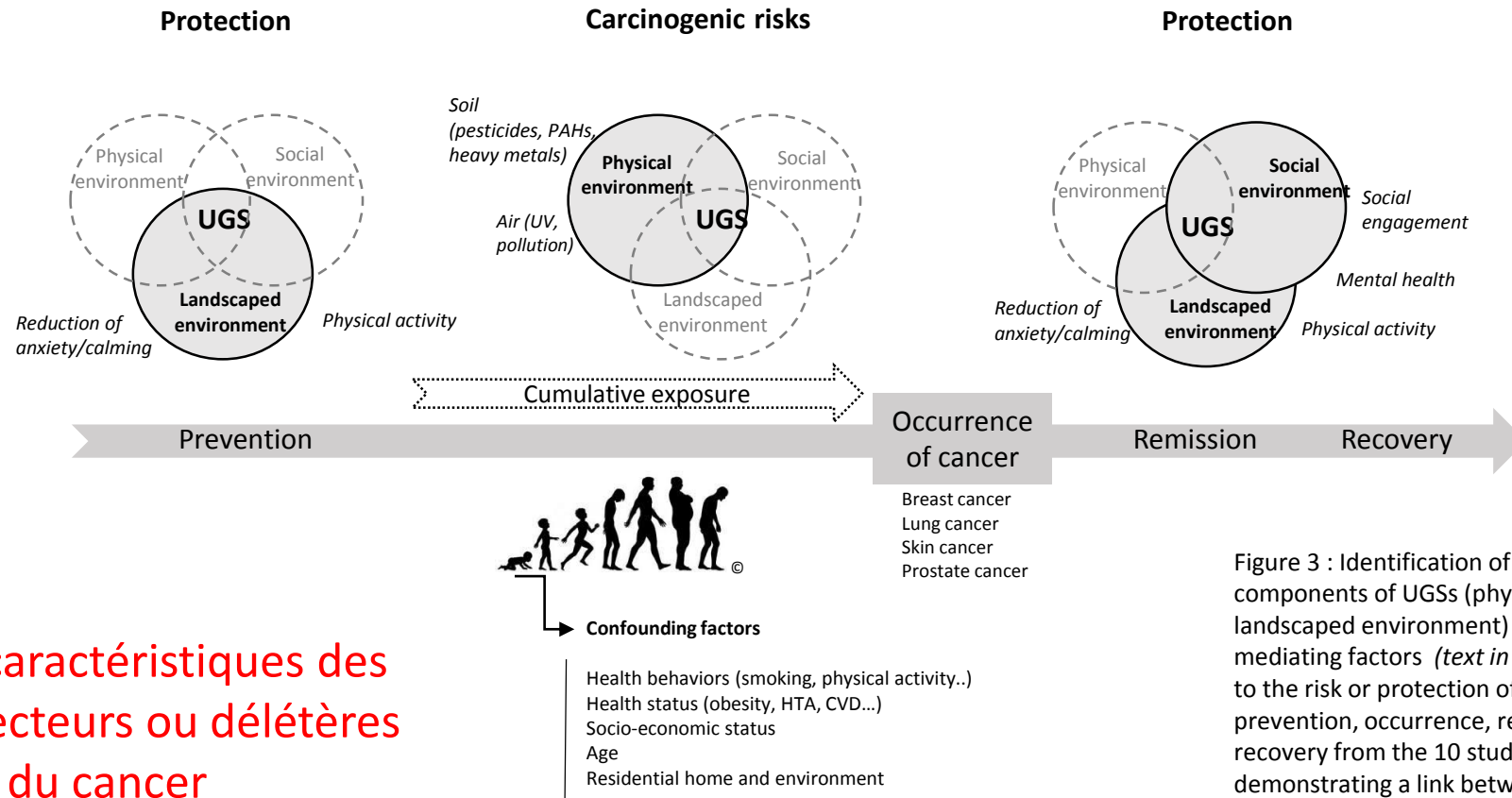
En fonction de leurs caractéristiques, *accessibilité, aménagement, esthétique, mode de gestion*, la fréquentation des EVU va enclencher différents mécanismes bio-psycho-socio-écologiques impactant la santé.

Les principaux sont liés :



- à la pratique de l'activité physique,
- la réduction du stress,
- la cohésion sociale,
- la qualité de l'air,
- le bruit,
- la température,
- la biodiversité
- et le risque inondation.

Les résultats d'une scoping review sur les liens entre espaces verts et cancer



=> Des caractéristiques des EV protecteurs ou délétères vis-à-vis du cancer

Figure 3 : Identification of major components of UGSs (physical, social and landscaped environment) and their mediating factors (*text in italics*) related to the risk or protection of cancer prevention, occurrence, remission and recovery from the 10 studies (on 29) demonstrating a link between UGSs and cancer. Dotted lines indicate the component on which research should be developed.

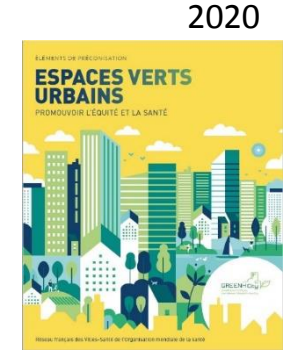
Picture : © Robert Adrian Hillman

Des outils pour agir

Guides et cadres d'action disponibles en France



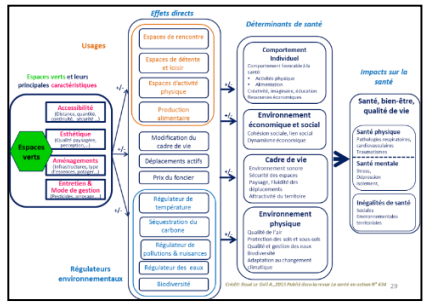
- **Guides nationaux sur l'UFS (2014, 2016 et 2020)**
- **Cadre de référence (8 axes pour un UFS)**
- **Référentiel d'analyse des projets d'urbanisme avec un prisme santé (matrice 15 déterminants de santé et 19 objectifs pour un UFS)**
- **Outil opérationnel dédié au ARS (avis sanitaire dans le cadre de l'évaluation environnementale)**
- **Cartographie des liens entre les composantes de l'aménagement et la santé**
- **Montage de nouvelles formations dédiées aux professionnels (ex: le DE SPAT, cours en ligne ISadOrA)**



Fiche support P1.3 - Référentiel d'analyse des projets d'aménagement et documents d'urbanisme pour promouvoir un urbanisme favorable à la santé

Le référentiel présenté ci-dessous propose une trame, assortie à l'analyse d'un projet d'aménagement ou d'urbanisme, au travers des enjeux de santé et de qualité de vie. Il s'agit d'un outil à adapter en fonction de la situation et des enjeux de santé et de qualité de vie d'un projet d'aménagement ou d'urbanisme.

Déterminants de santé	Objectifs de santé
Famille 1: modes de vie, structures urbaines et environnementales	
1- Composants de vie saine	<ul style="list-style-type: none"> Faciliter les déplacements actifs de mode de vie actifs Faciliter les pratiques de sport et de loisir Faciliter l'accès à des équipements sportifs Faciliter la mobilité sociale, générationnelle, territoriale Contribuer à une meilleure qualité de l'habitat et à la santé des personnes vulnérables Faciliter la participation au processus décisionnaire Faciliter l'accès à des équipements
2- Cohésion sociale et équit	<ul style="list-style-type: none"> Assurer les conditions, structurelles et organisationnelles
3- Diversité des usages	<ul style="list-style-type: none"> Assurer la diversité, structurelles et organisationnelles
4- Accessibilité aux équipements, aux services publics et aux services de proximité	<ul style="list-style-type: none"> Assurer la diversité, structurelles et organisationnelles
5- Développement économique et innovant	<ul style="list-style-type: none"> Assurer la diversité, structurelles et organisationnelles
Famille 2: cadre de vie, construction et aménagement	
6- Habitat	<ul style="list-style-type: none"> Contribuer au renforcement du bâti de qualité (environnement, sécurité, confort, équipements, services, etc.) Assurer la diversité, structurelles et organisationnelles
7- Aménagement urbain	<ul style="list-style-type: none"> Assurer la diversité, structurelles et organisationnelles
8- Sécurité tranquille	<ul style="list-style-type: none"> Assurer la diversité, structurelles et organisationnelles
Famille 3: milieu et environnement	
9- Environnement naturel	<ul style="list-style-type: none"> Faciliter l'accès à la nature et à la biodiversité Faciliter l'accès à des équipements sportifs Assurer la diversité, structurelles et organisationnelles
10- Adaptation aux changements climatiques	<ul style="list-style-type: none"> Assurer la diversité, structurelles et organisationnelles
11- Air ambiant	<ul style="list-style-type: none"> Assurer la diversité, structurelles et organisationnelles
12- Bruit	<ul style="list-style-type: none"> Assurer la diversité, structurelles et organisationnelles
13- Qualité de l'air	<ul style="list-style-type: none"> Assurer la diversité, structurelles et organisationnelles
14- Qualité de l'eau	<ul style="list-style-type: none"> Assurer la diversité, structurelles et organisationnelles
15- Qualité des sols	<ul style="list-style-type: none"> Assurer la diversité, structurelles et organisationnelles
16- Qualité des paysages	<ul style="list-style-type: none"> Assurer la diversité, structurelles et organisationnelles
17- Qualité de l'éclairage public	<ul style="list-style-type: none"> Assurer la diversité, structurelles et organisationnelles
18- Qualité de l'air intérieur	<ul style="list-style-type: none"> Assurer la diversité, structurelles et organisationnelles
19- Qualité de l'air extérieur	<ul style="list-style-type: none"> Assurer la diversité, structurelles et organisationnelles
20- Qualité de l'air global	<ul style="list-style-type: none"> Assurer la diversité, structurelles et organisationnelles



UFS - PFVT 1er fev 22 ARLG EHPESP



Merci de votre attention

Pour toutes vos questions

Marion Porcherie, PhD

EHESP – Av Pr Léon Bernard, 35043 Rennes Cedex

Arènes Univ. Rennes 1 UMR CNRS 6051

Marion.porcherie@ehesp.fr

Tél: 02 99 02 25 33

Remerciements à Anne Roué Le Gall, EHESP et l'équipe URBASET